

Прочетете инструкциите преди употреба.
 Не ги изхвърляйте: запазете ги за бъдеща употреба.

Български
 Модел 200С/130С/150С

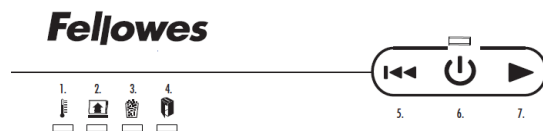


Основни функции и бутони

- A. Капак на шредера
- B. Прорез за ръчно подаване
- C. Колелца (само за 200С)
- D. Превключвател за захранването
 - O 1. Изключено (OFF)
 - I 2. Включено (ON)
- E. Вижте инструкциите за безопасност
- F. Контролен панел (вижте по-долу)
- G. Издърпващо се кошче

Контролен панел

1. Прегряване (червено)
2. Отстранете хартията (червено)
3. Пълно кошче (червено)
4. Отворено кошче (червено)
5. Обратен ход
6. Включено/Изключено (синьо)
7. Старт



Предупреждение: Важни инструкции за безопасност – Прочетете преди употреба!



- Работата, поддръжката и изискванията за обслужване са описани в ръководството за употреба. Прочетете цялото ръководство преди да започнете работа с шредера.
- Дръжте далеч от деца и домашни любимци. Дръжте ръцете си далеч от мястото за подаване на хартия. Когато не използвате шредера, винаги го изключвайте от копчето или контакта.
- Пазете чуждите тела – ръкавици, бижута, облекло, коса и др. – далеч от отворите на шредера. Ако някакъв обект попадне в горния отвор, включете на обратен ход (◀◀), за да извадите обекта.
- Никога не използвайте аерозолни продукти, лубриканти на нефтена основа или други запалими продукти върху или в близост до шредера. Не използвайте сгъстен въздух върху шредера.
- Избягвайте контакт с режещите ножове под капака на шредера.
- Изключете шредера от захранването преди почистване или обслужване.
- Не използвайте при повреда или дефект. Не разглобявайте шредера. Не го поставяйте в близост до източник на топлина или вода.

- Този шредер разполага с превключвател за захранването (D), който трябва да е в позиция включено (I), за да работите с машината. При спешен случай превключете в позиция изключено (O). Това незабавно спира шредера.
- Шредерът трябва да бъде включен в правилно заземен контакт с посочените на етикета напрежение и сила на тока. Заземеният контакт трябва да се намира на близко и достъпно място до машината. Адаптери, трансформатори или удължители не трябва да се използват с този продукт.
- Опасност от пожар – Не режете поздравителни картички със звукови чипове или батерии.
- За употреба само в закрити помещения.

Възможности

200С Унищожаване чрез тавата за автоматично подаване



Хартия А4



Телчета



Кламери



До 20 листа, прикачени с телбод – Отделете телчето от хартията, съдържаща повече от 20 листа



До 20 листа, захванати с кламер – Отделете кламера от хартията, съдържаща повече от 20 листа

200С Унищожаване чрез прореза за ръчно подаване



Кредитни карти



CD / DVD дискове



Нежелана поща



Сгъната хартия

130С Унищожаване чрез тавата за автоматично подаване



Хартия А4



Телчета



Кламери



До 20 листа, прикачени с телбод – Отделете телчето от хартията, съдържаща повече от 20 листа



До 20 листа, захванати с кламер – Отделете кламера от хартията, съдържаща повече от 20 листа

130С Унищожаване чрез прореза за ръчно подаване



Кредитни карти



Сгъната хартия

Няма да унищожи: залепващи етикети, безконечна хартия, сгъната хартия (при автоматично подаване), подвързани документи, списания, прозрачни материали, вестници, картон, спирали, промишлени телчета, големи кламери, повече от 20 страници, прикачени с телбод, или хартия, захваната с кламер, телчета в горния център на хартията, ламинирани материали, 8.9-сантиметрови дискети, папки, рентгенови снимки или пластмаси, различни от горепосочените

Размер на хартията за унищожаване:

Напречно рязане (200С)	4 x 38 мм
Напречно рязане (130С)	4 x 50 мм

Максимален брой:

Капацитет листа при автоматично подаване (200С)	200*
Капацитет листа при автоматично подаване (130С)	130*
Капацитет листа при ръчно подаване (200С)	10*
Капацитет листа при ръчно подаване (130С)	8*

*Хартия А4 (70 г) при 220-240 V, 50/60 Hz, 2.0 Amp (200С), 1.4 Amp (130С), по-плътна хартия, влага или напрежение, различно от номиналното, могат да намалят капацитета.

Основна функция на унищожаване чрез рязане



200С

Непрекъснатата работа: максимум 12 минути
Забележка: Шредерът работи за кратко след всеки ход, за да почисти входа. Непрекъснатата работа за повече от 12 минути ще задейства 25-минутен период на охлаждане.

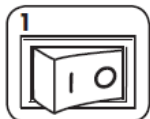


130С

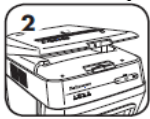
Непрекъснатата работа: максимум 10 минути
Забележка: Шредерът работи за кратко след всеки ход, за да почисти входа. Непрекъснатата работа за повече от 10 минути ще задейства 25-минутен период на охлаждане.

Автоматично подаване

**Не отваряйте капака след започване цикъла на унищожаване*



Включете в контакта и натиснете превключвателя за захранване в позиция включено (I).



Отворете капака

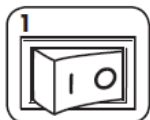


Поставете хартия.
Хартията трябва да е приравнена с предната част на тавичката за хартия

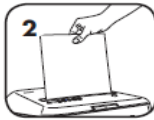


Затворете капака и натиснете бутона старт ► за започване на унищожаването

Ръчно подаване

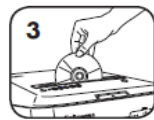


Включете в контакта и натиснете превключвателя за захранване в позиция включено (I).



Подайте хартията право във входа за хартия и пуснете

или



Дръжте CD диска (само за модел 200С) / картата за ръба, подайте го/я във входа и пуснете

Забележка: Ръчното подаване не може да се използва, докато е в режим на автоматично подаване.

Разширени функции на продукта



Технология SilentShred™
SilentShred™ позволява унищожаване без шумни смущения



Енергоспестяващ режим
Тази функция изключва шредера след 2 минути липса на активност



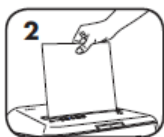
Енергоспестяващ режим

Тази функция изключва шредера след 2 минути липса на активност

В енергоспестяващ режим



За да излезете от енергоспестяващия режим, отворете капака и поставете хартия



или Подайте хартия във входа

За повече информация относно всички разширени функции на продуктите Fellowes посетете www.fellowes.com.

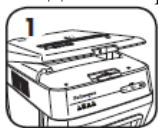
Поддръжка на продукта

Смазване на шредера

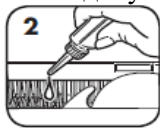


Всички шредери за напречно рязане трябва да бъдат смазвани, за да работят максимално ефикасно. Ако не се смазва, машината може да работи с намален капацитет за листове, досаден шум при унищожаване и накрая може да спре да работи. За да избегнете тези проблеми, ви препоръчваме да смазвате вашия шредер всеки път, когато изпразвате кошчето с отпадъци.

Следвайте процедурата за смазване по-долу и повторете два пъти



Отворете капака



*Внимателно нанесете масло по остриетата (не изсипвайте масло в тавичката за хартия



Затворете капака. Натиснете и задръжте бутона за напред ► за 2-3 секунди.

ВНИМАНИЕ: *Използвайте само неаерозолно растително масло в контейнер с дълъг накрайник като Fellowes 35250.

Почистване на автоматично стартиращите се инфрачервени сензори

Сензорите за засичане на хартия са разработени за работа без поддръжка. В редки случаи сензорите може да бъдат блокирани от хартиен прах, което да доведе до работа на мотора, дори при липсата на хартия.

(Забележка: сензорът за засичане на хартия се намира в средата на входа за хартия).

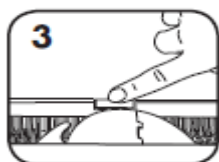
Почистване на сензорите



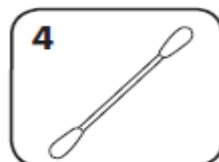
1 Изключете шредера и извадете кабела от контакта



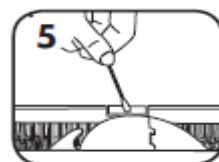
2 Отворете капака



3 Открийте автоматично стартиращия се инфрачервен сензор



4 Напоете памучен тампон в спирт



5 С помощта на памучния тампон почистете замърсяванията от сензорите за хартия

Отстраняване на проблеми



Индикатор за прегряване: Когато индикаторът за прегряване светне, шредерът е надвишил максималната си работна температура и трябва да се охлади. Този индикатор продължава да свети, а шредерът няма да работи за продължителността на времето за възстановяване.



Отстранете хартията: Когато индикаторът свети, натиснете бутона за обратен ход (←), отворете капака и извадете хартията.



Пълно кошче: Когато индикаторът свети, кошчето за отпадъци на шредера е пълно и трябва да бъде изхвърлено. Използвайте торбичка за отпадъци Fellowes 36053.



Индикатор за отворено кошче: Шредерът не работи, ако кошчето е отворено. Когато индикаторът свети, затворете кошчето за възобновяване на унищожаването.

**Шредерът не работи, когато капакът е отворен.*



1 Ако хартията не се унищожава чрез тавичката за автоматично подаване, проверете положението на хартията.



2 Хартията трябва да е приравнена с предната част на тавичката за хартия.

Ограничена гаранция на продукта

200С

Ограничена гаранция: Fellowes, Inc. ("Fellowes") гарантира, че частите на машината са без дефекти в материалите и изработката и осигурява сервиз и поддръжка за период от 2 години от датата на покупката от първоначалния потребител. Fellowes гарантира, че режещите остриета на машината са без дефекти в материалите и изработката за период от 7 години от датата на покупката от първоначалния потребител. Ако по време на гаранционния период се установи, че някоя част е дефектна, имате право на ремонт или замяна на дефектната част, по преценка и за сметка на Fellowes. Тази гаранция не важи в случаите на злоупотреба, неправилна употреба, неспазване на стандартите за използване на продукта, използване на шредера с неподходящо хранене (различно от посоченото на етикета) или ремонт от неоторизирани лица. Fellowes си запазва правото да таксува потребителите за всички допълнителни разходи, направени от Fellowes, за предоставяне на части или услуги, извън страната, в която шредерът първоначално е продаден от оторизиран търговец. **ВСЯКА КОСВЕНА ГАРАНЦИЯ, ВКЛЮЧИТЕЛНО ТАЗИ ЗА ПРОДАВАЕМОСТ ИЛИ ПРИГОДНОСТ ЗА КОНКРЕТНА ЦЕЛ, Е ОГРАНИЧЕНА В РАМКИТЕ НА СЪОТВЕТНИЯ ГАРАНЦИОНЕН ПЕРИОД, УКАЗАН ПО-ГОРЕ. В НИКОЙ**

случай Fellowes не носи отговорност за каквито и да е последващи или случайни повреди, дължащи се на този продукт. Настоящата гаранция ви дава определени законови права. Продължителността, правилата и условията на настоящата гаранция са валидни в целия свят, с изключение на местата, където местното законодателство може да изисква различни ограничения, рестрикции или условия. За повече подробности или за получаване на обслужване по настоящата гаранция се свържете с нас или с вашия търговец.

130С

Ограничена гаранция: Fellowes, Inc. ("Fellowes") гарантира, че частите на машината са без дефекти в материалите и изработката и осигурява сервиз и поддръжка за период от 2 години от датата на покупката от първоначалния потребител. Fellowes гарантира, че режещите остриета на машината са без дефекти в материалите и изработката за период от 5 години от датата на покупката от първоначалния потребител. Ако по време на гаранционния период се установи, че някоя част е дефектна, имате право на ремонт или замяна на дефектната част, по преценка и за сметка на Fellowes. Тази гаранция не важи в случаите на злоупотреба, неправилна употреба, неспазване на стандартите за използване на продукта, използване на шредера с неподходящо хранване (различно от посоченото на етикета) или ремонт от неоторизирани лица. Fellowes си запазва правото да таксува потребителите за всички допълнителни разходи, направени от Fellowes, за предоставяне на части или услуги, извън страната, в която шредерът първоначално е продаден от оторизиран търговец. **ВСЯКА КОСВЕНА ГАРАНЦИЯ, ВКЛЮЧИТЕЛНО ТАЗИ ЗА ПРОДАВАЕМОСТ ИЛИ ПРИГОДНОСТ ЗА КОНКРЕТНА ЦЕЛ, Е ОГРАНИЧЕНА В РАМКИТЕ НА СЪОТВЕТНИЯ ГАРАНЦИОНЕН ПЕРИОД, УКАЗАН ПО-ГОРЕ.** В никой случай Fellowes не носи отговорност за каквито и да е последващи или случайни повреди, дължащи се на този продукт. Настоящата гаранция ви дава определени законови права. Продължителността, правилата и условията на настоящата гаранция са валидни в целия свят, с изключение на местата, където местното законодателство може да изисква различни ограничения, рестрикции или условия. За повече подробности или за получаване на обслужване по настоящата гаранция се свържете с нас или с вашия търговец.